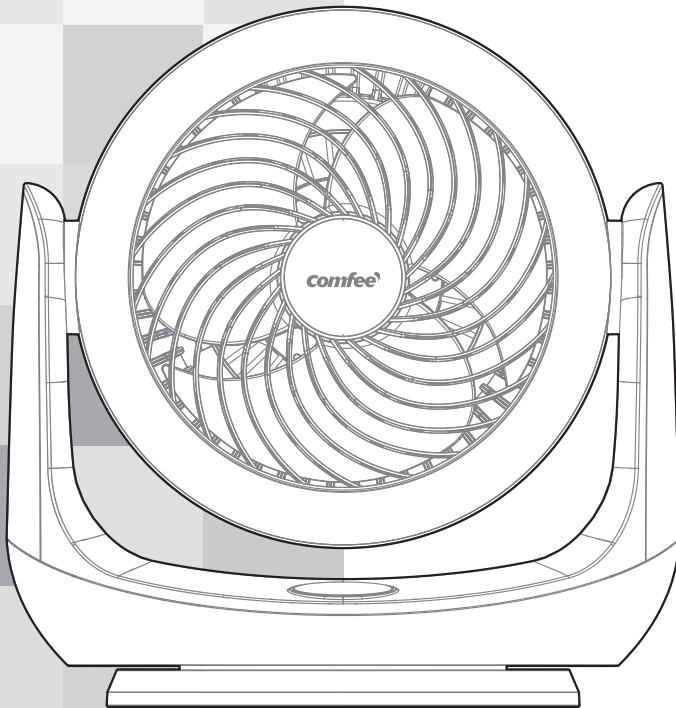


**Comfee**

# サーキュレーター

## 取扱説明書

CFT-07PWR0C1



**⚠** 重要な注意事項：この製品を安全に使用し、引き続きお楽しみいただくために、使用前に取扱説明書をよくお読みください。



# 目次

重要な安全対策 .....	1
仕様 .....	2
各部の名称 .....	3
使用方法 .....	4
お手入れとメンテナンス .....	7
故障かな?とおもったら .....	10
保証書 .....	11

# 重要な安全対策

電気機器を使用する際には、常に基本的な安全対策を守ることが重要です。以下の点に注意してください。

すべての説明書をお読みください。

## ⚠ 注意

- 安全な操作方法および説明書をよくお読みください。
- 本機器は、身体的、感覚的、または精神的な能力が低下している、もしくは経験や知識が不足している方（子供を含む）が使用することを意図していません。使用に関しては、責任者の指導または監督を受ける必要があります。
- 子供が本機器で遊ばないように、監視を行ってください。
- ファンが運転中の際に、指や鉛筆、その他の物をグリルに差し込まないでください。
- ファンを移動する際は、必ず電源を切り、コンセントから抜いてください。
- ファンが作動中は、安定した場所に設置して倒れないようにしてください。
- 室内および家庭用としてのみ使用してください。

## ⚠ 警告

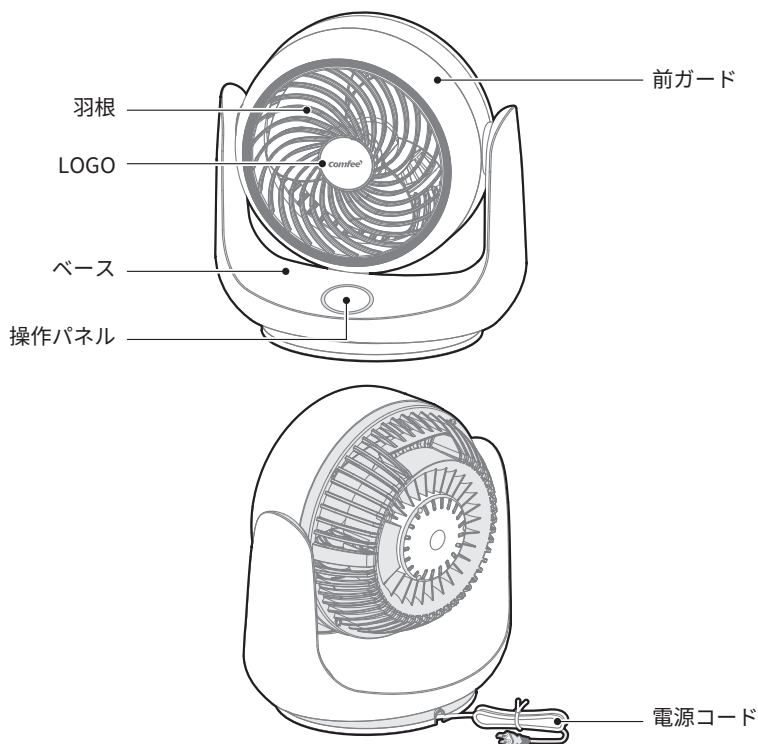
- 電源コードが損傷した場合は、製造元またはサービス代理店、または同等の資格を持つ人物によって交換されなければなりません。これにより危険を防ぎます。
- 電気ショックのリスクを防ぐために、本機、コード、プラグを水やその他の液体に浸さないでください。
- 使用していない時、または清掃の前に、必ず本機をコンセントから抜いてください。
- ファンが組み立てられた後、ガードは取り外さないでください。

# 仕様

製品モデル	CFT-07PWROC1
電源	100V~ 50/60Hz
定格消費電力	38W

# 各部の名称

## 部品名



## 部品リスト



取扱説明書 x1



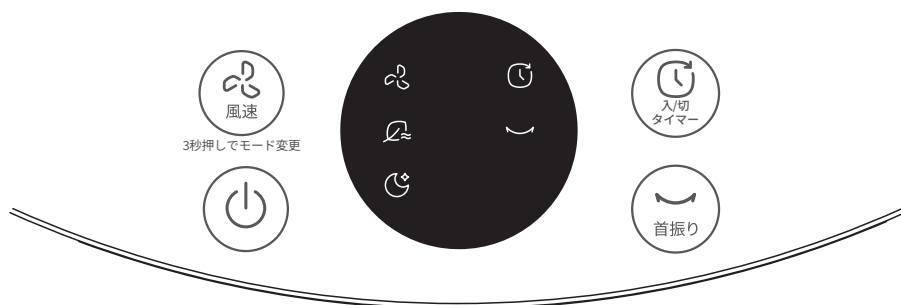
リモコン x1








### ● 注意

本マニュアルに掲載されているすべての写真は、説明用です。実物と図面のイラストに不一致がある場合、実物に合わせてください。

# 使用方法

## 本体の操作パネル



機能説明	
	<b>電源/スタンバイボタン</b> <ul style="list-style-type: none"><li>機器の電源を入れると、ピープ音が鳴り、機器はスタンバイモードに入ります。スタンバイモードでは、このボタンを押すことで機器がオンになり、速度レベル6に設定されます。機器がオフになり、再度電源を入れると、前回のファン速度設定がデフォルトになります。</li><li>機器が動作中は、このボタンを押すことで機器がオフになり、スタンバイモードに戻ります。</li></ul>
	<b>ファン速度ボタン</b> <ul style="list-style-type: none"><li>ファンが動作中に、このボタンを押すとファン速度が1-2-3-...-9-1-2-...のループで調整され、対応する速度レベルが画面に表示されます。3秒押しでモード変更。</li></ul>
	<b>首振りボタン</b> <ul style="list-style-type: none"><li>ファンが動作中に、このボタンを押すと左右振動機能をオンまたはオフに切り替えます。</li></ul>
	<b>入/切タイマー</b> <ul style="list-style-type: none"><li>電源オンモードでは、機器をオフするためのタイマー機能のみが利用可能です。スタンバイモードでは、機器をオンするための予約機能のみが利用可能です。</li><li>タイマー/予約ボタンを押した後、再度押すことでタイマーまたは予約時間を設定できます(1-2-3-...-8-9オフ、タイマー/予約、および1-2-...ループ)。</li></ul>
	<b>連続運転モードLED</b> <ul style="list-style-type: none"><li>連続運転モードでLEDが点灯します。初めて使用する際のデフォルト設定は通常風です。</li></ul>
	<b>リズム風モードLED</b> <ul style="list-style-type: none"><li>リズム風モードでLEDが点灯します。この機能は自然の風を模倣し、各レベルで風速が変化します。</li></ul>
	<b>おやすみモードLED</b> <ul style="list-style-type: none"><li>おやすみモードでLEDが点灯します。睡眠モードを起動して、既定のプログラムで動きます。</li></ul>

## 本体の操作パネル

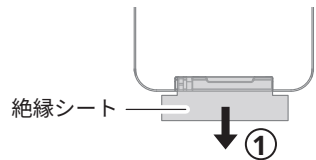
リモコンを製品の3メートル以内の範囲で使用してください。使用済みバッテリーを現地の環境法令に基づいて適切に処理してください。



ボタン	機能説明
	<b>電源ボタン</b> ・機器の電源をオンまたはオフにし、スタンバイモードに入ります。
 モード	<b>モードボタン</b> ・ファンのモード機能を調整します：通常風 → 自然風 → 睡眠風 → 通常風 →；デフォルトは通常風です。
 入タイマー	<b>予約ボタン</b> ・機器のオンの予約を設定し、最大予約時間は9時間です。
 切タイマー	<b>タイマーボタン</b> ・機器のオフのタイマーを設定し、最大時間は9時間です。
 首振り	<b>左右振動ボタン</b> ・左右振動をオンまたはオフにします。
 風速	<b>"+"または"-"ボタン</b> ・ファン速度を調整します。

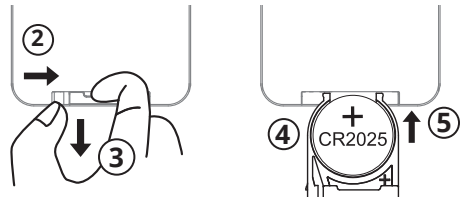
## バッテリーの取り付け

・本機には一つの（CR2025）のバッテリーが付属しており、バッテリーはリモコン内に取り付けられ、下図①矢印方向に絶縁シートを取り外せば通電して使用できます



### ● バッテリーの交換

- 図②の矢印方向に内側に押し、図③に従ってバッテリーボックスを引き出してください。
- 図④に従って正確に電池装置を位置決め電池の正極面を自分に向けてから、図⑤の矢印の方向に電池蓋をすればよい。

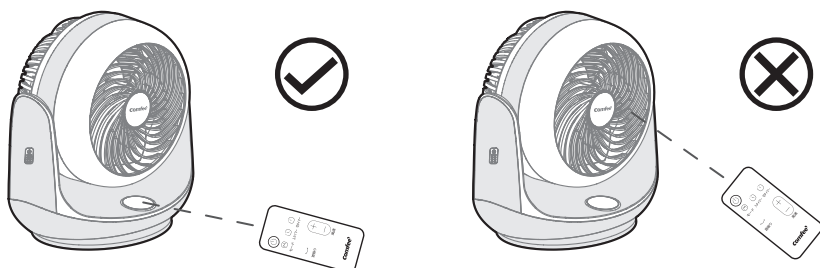


### ● 注意

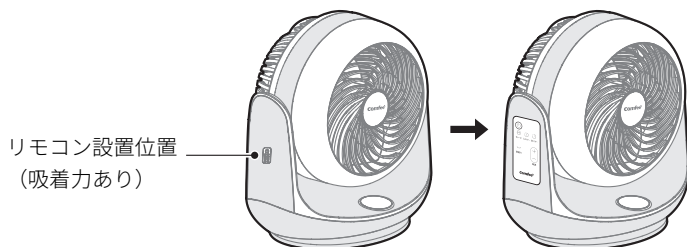
- ・長期間使用しない場合は、リチウムイオン電池を取り出して別途保管してください。
- ・充電したり、リモコンを火元に近づけたりしないでください。



- 電池を不適切に使用すると、バッテリーの液体が漏れ、製品が腐食したり、バッテリーが破裂したりする恐れがあります。
- バッテリーには寿命があるので、バッテリーが使えないことを発見したらすぐに取り出してください。
- リモコンを落下させたり、衝撃を受けさせたり、浸水させたりしないでください。
- リモコンの送信部を本体の前方表示パネルに合わせて、表示パネル以外の方向に向ける場合、リモコンを制御できません。



- リモコンの送信部とコントロールパネルの間に障害物があると動作しないこともあります。
- リモコンの紛失を避けるために、図のように、リアシェルにリモコン吸着部が設けられ、リモコンを本体側面に吸着することができるように設計される。



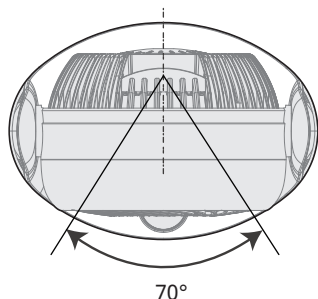
## 首振り機能

### ● 注意

- 左右の首振りとは自動首振りです、手動で調整しないでください。

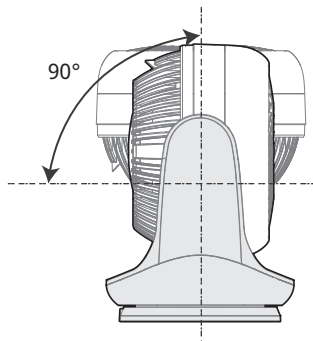
#### 1. 左右の広角送風

左右の首振り角度が自動的に調節される (70°)。



#### 2. 仰角送風

上下の首振り角度が手動で調整される (90°)。



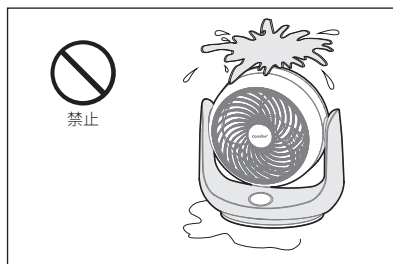
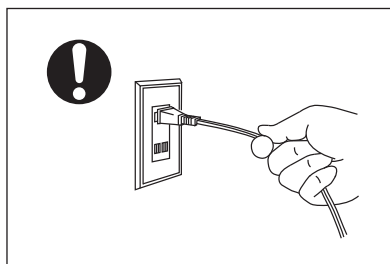
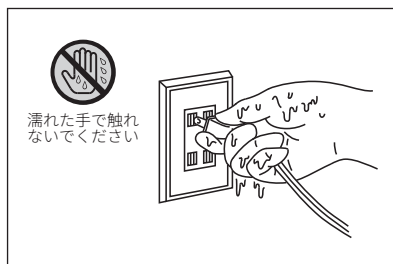
# お手入れとメンテナンス

## ● 注意

- 製品のお手入れ前には必ず電源を切ってください。
  - ファン本体に直接水をかけないでください。
  - 表面を傷つける可能性のある研磨ツールや溶剤は使用しないでください。食器用洗剤を使用し、すぐに乾いた布で拭いてください。
  - 製品の分解や改造はしないでください。製品の寿命を延ばすために、定期的な点検と清掃をお勧めします。
1. 清掃およびメンテナンスの前に、プラグを抜き、機器が完全に冷えるまで待ってください。
  2. トルエン、漂白剤、硬いブラシなど、表面を傷つけたり腐食させたりする可能性のある化学物質を使用しないでください。汚れや落ちにくい汚れがある場合は、食器用の中性洗剤を使用することをお勧めします。
  3. 本体を清掃する際は、中性洗剤を含ませた柔らかい布で拭き、その後乾いた布で残った洗剤を拭き取ってください。

## 保管前のメンテナンス

1. 前面および背面グリル、ファンブレードは逆の手順で取り外すことができます。水または中性洗剤を含ませた柔らかい布で拭き取り、その後、柔らかい布で完全に乾燥させてください。
2. 本体を直接水で洗わないでください。電気ショートや通電不良を防ぐため、使用しない期間が長い場合は、ユニットを清掃し、ビニール袋で覆って涼しく乾燥した場所に保管してください。
3. 本体を清掃する際は、中性洗剤を含ませた柔らかい布で拭き、乾いた布で乾拭きしてください。



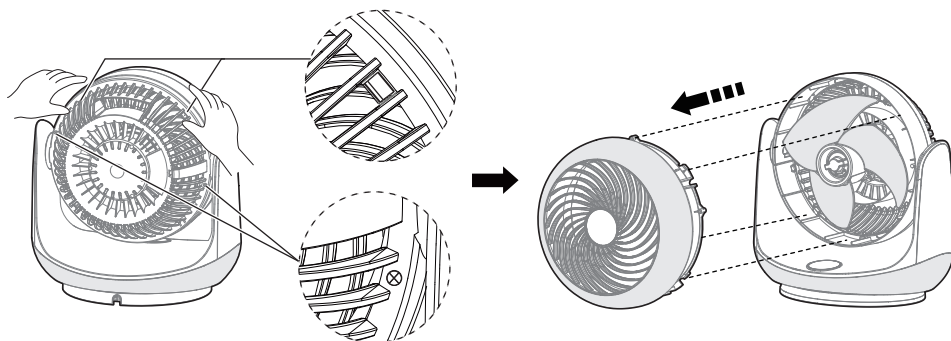
## 分解および組み立て方法

### ● 注意

・メッシュカバーを取り外す際は、通電は禁止されます。

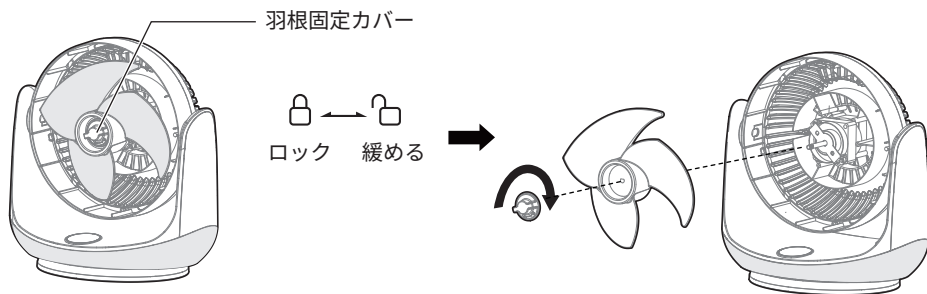
1. ファンの背面を自分に合わせて、ドライバでバックネット固定ネジを取り外してから、両手でフロントネットブッシュを同時に押しつけて緩くすると、前ネットを取り外すことができます。

\* 固定ネジを取り外した後に紛失しないように大切に保管してください。



2. 羽根前方の羽根固定蓋を時計回りに回すと、羽根固定蓋と羽根を取り外すことができます。

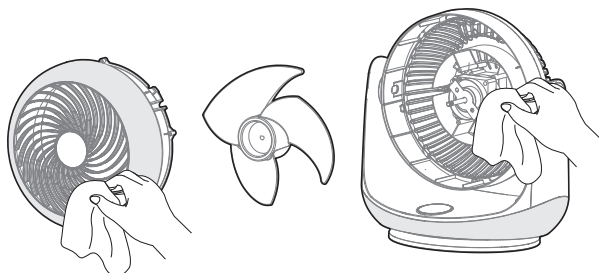
\* 羽根固定カバーを取り外した後に紛失しないように保管してください。



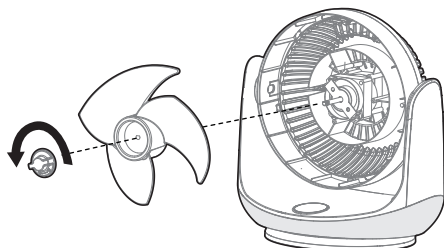
3. 取り外されたフロントネット、羽根を掃除機やブラシを使ってほこりをきれいにしてから、柔らかい湿布で拭いてください。

\* モーター部は故障感電の危険がないように水で洗い流すことは厳禁されます。

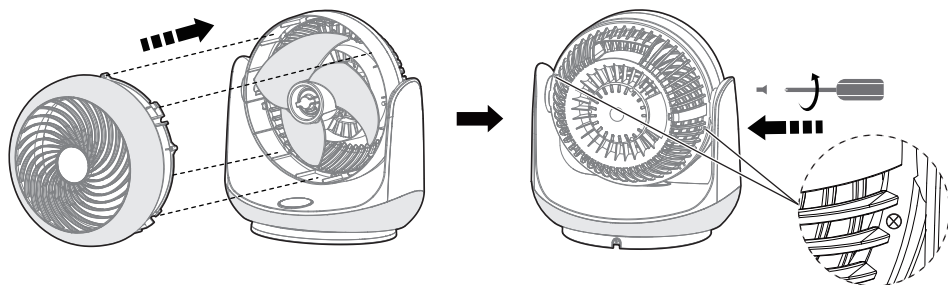
\* プラスチック部品は、変形の原因にならないように日光にさらされたり、加熱乾燥したりしてはいけません。



4. 清潔メンテナンスした後に、完全に乾燥してから元の固定位置に戻すことができ、ファンD型の穴位置をモーター軸心D型に合わせて入れ、固定カバーを反時計回りにロックすればよい。  
\*使用中に落下してけがをする恐れがないように、すべての部品をしっかりと取り付けなければならないことに注意してください。



5. フロントネットの4つのスナップをバックネットにはめ込んだ後に2つのカバー固定ネジをロックします。  
\*使用中に落下してけがをする恐れがないように、フロントネットをしっかりと固定しなければならないことに注意してください。



# 故障かな？とおもったら

機器の操作中にエラーや故障が発生することがあります。以下の表には、エラーメッセージや故障の原因と解決方法が記載されています。サービスセンターに連絡する費用と時間を節約するため、以下の表を慎重にお読みいただくことをお勧めします。

故障	原因	解決策
ファンが動かない	コンセントに電源が入っていない	コンセントの電源を確認する
	電源コードが正しく接続されていない	電源コードを正しく接続する
動作中に騒音が発生する	ファンブレードが汚れている	分解手順を参照して前面グリルを取り外し、ブレードを清掃する
	モーターまたはファンブレードが緩んでいる	分解手順を参照して前面グリルを取り外し、ブレードを締め直す
	モーターの故障	製品を販売店または当社に送ってサービスを受ける
振動しない	ボタン機能が誤っている	ノブを回して正しい機能ボタンを選択する
	機能ボタンの故障	製品を販売店または当社に送ってサービスを受ける
ファンブレードが固まっている	ファンブレードが異物で詰まっている	ファンの電源を切り、異物を取り除く

# 保証書

持込修理

品番	CFT-07PWR0C1		
保証期間	本体	お買い上げ年月日	年 月 日より1年間
お客様	お名前 ご住所	〒 様 電話 ( )	
販売店	店名 住所	電話 ( )	



本書は、本書記載内容で無料修理を行うことをお約束するものです。

上記「保証期間」中に故障が発生した場合は、商品と本書をご持参ご提示のうえ、お買い上げの販売店に修理をご依頼ください。

- 所定記入欄が空欄のままですと、本書は有効とはなりません。記入のない場合は直ちに買い上げの販売店にお申し出ください。
- 本書は再発行いたしませんので紛失しないように大切に保管してください。

## 〈無料修理規定〉

- 取扱説明書、本体添付ラベル等の注意書に従った正常な使用状態で、保証期間内に故障した場合は、無料修理いたします。
- ご転居、ご贈答品等で修理依頼ができない場合には、下記に記載の連絡先までご相談ください。
- 保証期間内でも、次のような場合には有料修理となります。
  - (イ) 使用上の誤りや不当な修理、改造による故障及び損傷。
  - (ロ) お買い上げ後の転倒、使用場所の移動、輸送、落下等による故障及び損傷。
  - (ハ) 火災、地震、風水害、ガス害、落雷、その他天災地変、公害や異常電圧その他の外部要因による故障及び損傷。
  - (ニ) 一般家庭用以外（業務用、車両、船舶への搭載）に使用された場合の故障及び損傷。
  - (ホ) 本書のご提示がない場合。
  - (ヘ) 本書にお買い上げ年月日、お客様名、販売店名の記入のない場合、あるいは字句を書きかえられた場合。
- 本書は日本国内においてのみ有効です。This warranty is valid only in Japan.

- \* お客様にご記入いただいた個人情報(保証書控)は、保証期間内の無料修理対応及びその後の安全点検活動のために利用させていただく場合がございますのでご了承ください。
- \* この保証書は本書に明示した期間、条件のもとにおいて無料修理をお約束するものです。従ってこの保証書によって、保証書を発行している者(保証責任者)、及びそれ以外の事業者に対するお客様の法律上の権利を制限するものではありませんので、保証期間経過後の修理等について、ご不明の場合はお買い上げの販売店にお問い合わせください。
- \* 保証期間経過後の修理、補修用性能部品の保有期間については取扱説明書をご覧ください。

本書に記載の内容とは異なる方法や目的で使用されますと、保証の対象外となります。  
また、生じた損害についても弊社は一切責任を負いません。

### 商品の修理サービスについてのご相談

- 修理、お取り扱いなどのご相談は、まずは、お買上の販売店にお申し付けください。
- 転居や贈答品などでご困りの場合は、弊社のサービスセンターへお問合せください。

お電話でのお問合せ

日本美的サービスセンター

受付時間：午前10時～12時・午後1時～6時



**0120-547-032 (無料)**

- ・PHS、IP電話など一部の電話からのご利用はできません。
- ・土日・祝日、年末年始、お盆期間は休業とさせていただきます。

Eメールでのお問合せ

**cs\_jp@feelcomfee.com**

お問合せの際は、商品名・品番・ご相談内容・お名前・電話番号をご記入ください。

販売元：日本美的株式会社

大阪府大阪市港区弁天1-2-1大阪ベイツタワー10F



**comfee'**

*... is how i feel !*