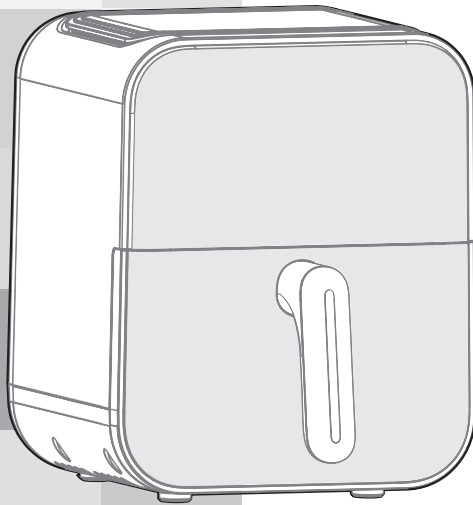


# Comfee'

## エアフライヤー

### 取扱説明書

CAD-40PK00B1



注意事項：本製品をご使用になる前に、この取扱説明書をよくお読みになり、大切に保管してください。製品改良のため、デザインおよび仕様は予告なく変更されることがあります。詳細については、販売店またはメーカーにお問い合わせください。  
上記の図はイメージです。実際の製品の外観を基準としてご確認ください。



# 目次

重要な注意事項 .....	01
製品概要 .....	03
仕様 .....	04
操作方法 .....	05
クリーニング及びメンテナンス .....	12
トラブルシューティング .....	13


# 重要な注意事項

## 安全上の注意

- 電源コードに損傷がある場合は、危険を避けるために、必ずメーカー、修理代理店または同様の合格者が交換しなければなりません。
- 製品の任意の部位が、水または他の液体に浸さないでください。
- 警告：コネクタに液体が飛び散るのを避ける。
- 外での使用しないでください。
- 本製品は、家庭に限り使用します。例えば：
  - 商店、オフィスおよび他の作業環境における従業員キッチンエリア；
  - 農家；
  - ホテル、モーテルおよび他の住宅型環境におけるユーザ；
  - 宿泊型ホテル；
- この製品は、心身に障害をお持ちの方や8歳未満のお子様または製品に関しての知識や経験が十分でない方が使用するために作られていません。そのような場合には、必ず監視の下、ご使用ください。お子様が近くにいる際に製品をご使用する場合は、必ずお子様にご注意いただき、製品の周りで遊ばせないでください。また、8歳未満のお子様は製品のクリーニングやメンテナンスをさせる場合は、必ず監視の下、行ってください。本製品および電源コードを8歳未満のお子様の手の届く場所に保管しないでください。



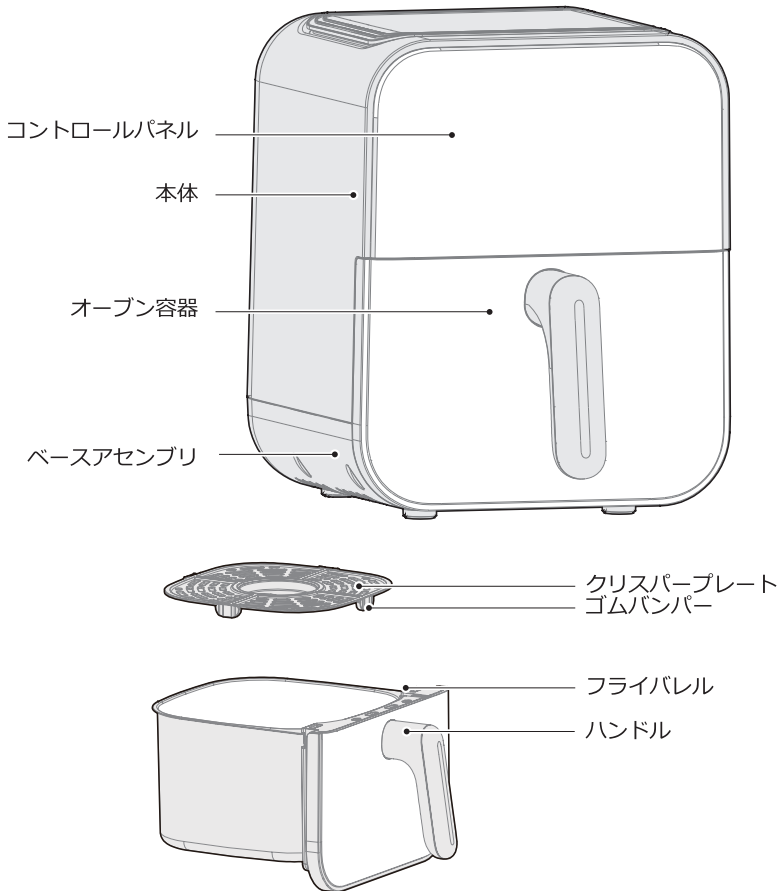
## 重要な注意事項

- 必ずお子様にご注意いただき、製品の周りで遊ばせないでください。また、お子様に製品をさせないでください。本製品および電源コードをお子様の手の届く場所に保管しないでください
- 警告：誤使用すると、けがの原因になります。
- 外部タイマーまたは独立の遠隔コントロールシステムを通じて、使用することは禁止です。
- 警告：表面が破裂しているのに気付いたら、製品の電源を切ってください。感電の原因になります。
- 揚げたい原料を常にバスケットに入れて、加熱素子に接触させることを防止します。
- 製品を使用中、吸気口と吹き出し口を隠さないでください。
- 鍋に油を入れないでください。発火の原因になります。
- 製品を使用中、その内部は触らないでください。
- 熱風で揚げる時に、吹き出し口から湯気が出ます。火傷しないよう、手や顔を湯気と吹き出し口から安全距離に保ってください。鍋の部分を製品から外す場合にも、湯気にご注意ください。
- 製品から黒い煙が出ているのに気付いたら、直ちにコンセントを抜いてください。煙が止まるのを待ってから、製品から鍋の部分を取り外してください。
-  使用中、表面が熱くなりやすい。

# 製品概要

## 部品と付属品

ご購入いただいたエアフライヤーをご使用になる前に、すべての部品と付属品が揃っていることをご確認ください。



### ● 注意

本マニュアルの全ての図画は説明に供するものです。図画が実物と一致しない場合は、実物を基準にしてください。

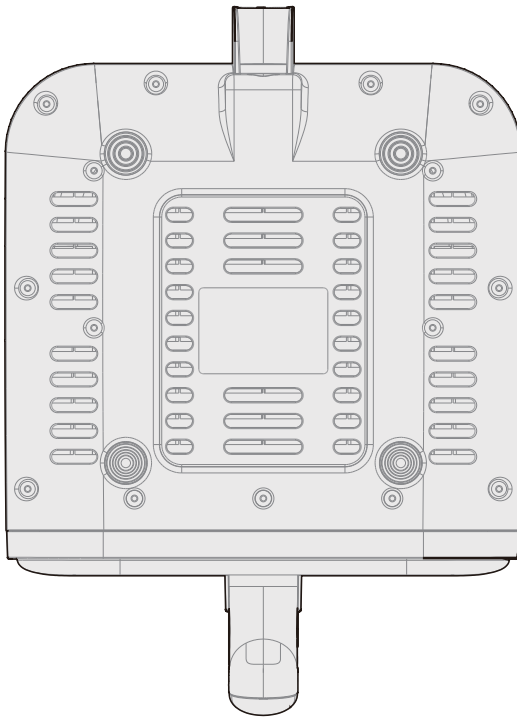
## 製品概要

### 仕様

製品モデル	電圧	周波数	定格電力	定格容量
CAD-40PK00B1	100V~	50/60Hz	1400W	4L

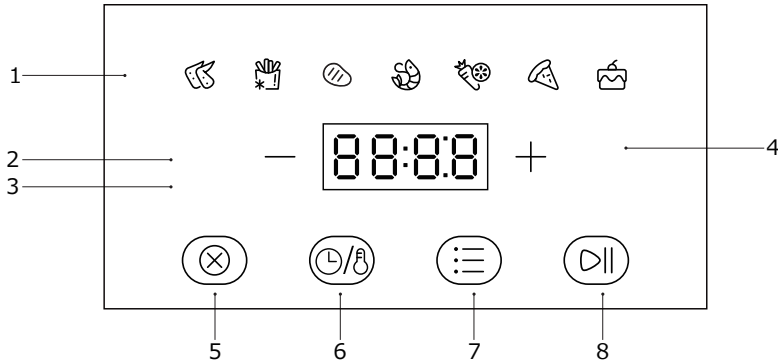
### モデル名とシリアル番号の確認方法

モデル名とシリアル番号は、エアーフライヤーの底面にある定格ラベルに記載されています。



# 操作方法

## コントロールパネル



	名称	説明
1	各種機能	<ul style="list-style-type: none"> <li>• 全部で7つの機能メニューがあり、各機能ごとに温度と時間を調整できます。</li> </ul>
2	下げる	<ul style="list-style-type: none"> <li>• 時間・温度を下げます。</li> </ul>
3	表示	<ul style="list-style-type: none"> <li>• 設定温度・調理時間、リマインダーメッセージ、エラーメッセージが表示されます。</li> </ul>
4	上げる	<ul style="list-style-type: none"> <li>• 時間・温度を上げます。</li> </ul>
5		<ul style="list-style-type: none"> <li>• 調理をキャンセルします。</li> </ul>
6		<ul style="list-style-type: none"> <li>• 時間または温度を切り替えます。</li> </ul>
7		<ul style="list-style-type: none"> <li>• 機能を選びます。</li> </ul>
8		<ul style="list-style-type: none"> <li>•  をタッチして調理を開始します。調理中、 をタッチして調理を一時停止し、再度タッチすると調理を再開します。</li> </ul>

# 操作方法

## メッセージの表示

メッセージ	説明
00:15	<ul style="list-style-type: none"><li>プログラム設定中、ディスプレイに設定した調理時間が表示されます。</li><li>調理中、ディスプレイに残りの調理時間が表示されます。</li></ul>
150 °C	<ul style="list-style-type: none"><li>ディスプレイに設定温度が表示されます。</li></ul>
End	<ul style="list-style-type: none"><li>調理が完了し、上段バスケットまたは下段トレイを取り外すことができます。</li></ul>



1. クリスピープレートにゴムバンパーが耐熱であり、使用時は取り外さないでください。
2. 焼き皿のコーティングは麦飯石にコーティングをつけず、使用に影響を与えない。

# 操作方法

## 使用方法

(製品は機能選択モードに入ります)

**パネルの操作手順：**電源を入れ（機能選択モードに入ります）、メニューボタンを押して対応するメニューを選択し、スタートキーを押します。カウントダウンが終了すると調理が完了します。

機能を選択後、アイコンにタッチして操作時間と温度をDIY設定できます。「+」を使用して時間や温度を上げ、「-」を使用して時間や温度を下げます。「キャンセル」にタッチしている間、本製品は動作を停止し、機能選択モードに戻ります。



**機能選択ステータス：**機能インジケータライトとキーインジケータライトが点灯し、選択された機能ライトのみが点滅します。デジタルチューブには、デフォルトの温度が表示されます。oの状態では2分間操作されない場合、省エネモードに戻ります。

**設定ステータス：**選択された機能のランプが点滅し始め、その他の機能ライトが点灯します。デジタルチューブに表示されている設定パラメータが点滅し、5秒以内に操作が行われない場合、新しい設定ステータスに入り、引き続き動作します。

**動作ステータス：**選択された機能インジケータライトが点灯します。

## デフォルトのメニューは、加熱温度と時間を事前に設定します：

(フライドポテトの推奨重量は250g～300gです。)

(ピザのサイズは6インチ以下をおすすめします。)

メニュー機能	ひっくり返す	の名前をあげる	温度 (°C)	時間 (分)
	はい	手羽先	190	17
	はい	ポテトチップス	180	23
	はい	肉	200	13
	はい	エビ匹	190	12
	はい	果物と野菜	180	11
	いいえ	ピザ	180	11
	いいえ	ケーキ	180	12

# 操作方法

## 準備

1. 本製品は平らなテーブルの上に安定した状態で置き（図1）、電源コードがコンセントに接続できるように十分な長さを確保し、本製品の周囲の空気を十分に換気し、燃えやすいものの近くに置かないようにしてください。

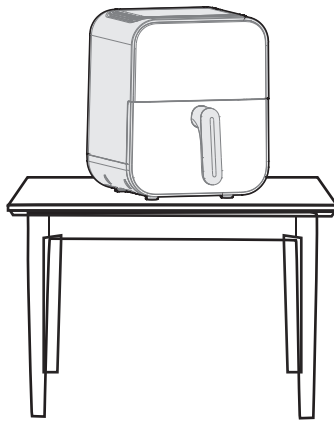


図1

2. さまざまな構造に応じて、バレルアセンブリを取り付けた後（図2）、それを本体に押し込んでください（図3）。

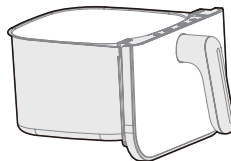


図2

## 操作方法

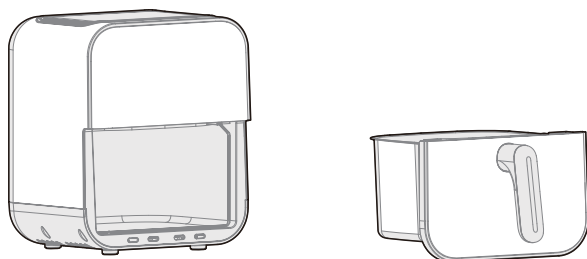
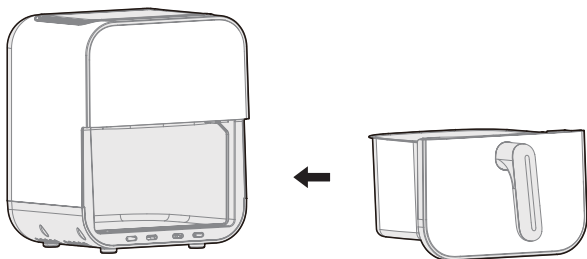


図3

3. 材料を入れる前に、本製品を3～5分予熱しておくと、調理効果がより上がります。

### 使用手順

1. 電源を入れ、片手で本体の上部を持ち、もう一方の手でバレルのハンドルを持ちバレルを引き出します。バレルは安定したテーブルの上に置いてください。
2. バスケットに入れた材料をフライバレルに入れます。



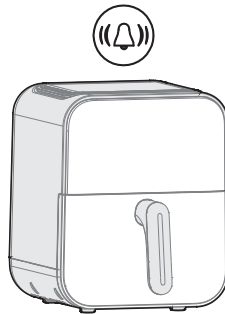


## 操作方法

3. 本体にフライパレルを押し込み、本体に電源が入ると、動作し始めます。コントロールパネルに設定時間やDIYが表示され、温度や 時間を設定し、「スタート」ボタンにタッチし調理を開始します。  
その後、本製品は加熱調理モードに入り、食品を加熱します。

● **注意：**

フライパレルを完全に押し込まないと、マイクロスイッチが作動せず、機器は電源o状態のままとなり、動作しません。その際、フライパレルを完全に本体に押し込む必要があります。本製品は10分間の電源o機能を備えています。フライパレルを取り出し、食品調理の過程で食品を混ぜた後、完全に本体にフライパレルを押し込むと、本体はフライパレルを取り出していないときの動作状態に戻り、食品を調理し、加熱し続けます。



4. 調理後ピッと音が鳴ったら、電源プラグを抜いてください。コンセントを抜いたら、平らな机の上に置き、補助用の調理器具（箸やトングなど）を使って調理済みの食品を取り出します。



慎重にバスケットを取り出してください。平らな机の上においてください。そうしないと、蒸気でやけどしたり、フライパレルが倒れて油や高温の食材でやけどする可能性があります。また、食材を取り出す際には、補助用の調理器具（箸など）を使用することをお勧めします。

# 操作方法

## 注意事項

- 初めて使用する際は、10分間の空焚きが必要です。空焚き中に少量の白煙や臭いが発生することがありますが、これは正常な反応ですので、心配しないでください。
- 本製品を使用する前に、誤作動を避けるため、ベークウェアやフライバスケットが正しくセットされているか確認してください。
- 万が一、故障と思われる場合は、直ちに使用を中止し、弊社サービス部までご連絡ください。
- ベークウェアまたはフライバスケット、およびフライバレルは必ず本体と一緒に使用し、別々に使用することは避けてください。
- 使用後は電源プラグを抜き、エアーフライヤーが完全に冷めてから移動してください。

# クリーニング及びメンテナンス

---

- やけどをしないようにエアーフライヤーを冷ました状態で清掃にしてください。
- 使用後、油汚れ侵食が残ってコーティングが壊れないように、バスケットをすぐに洗浄してください。
- 製品を壊したり、健康に悪影響を与えたりしないように、強い腐食性のある洗浄剤を使用しないでください。
- 柔らかくきれいな布でエアーフライヤーを拭いてください。ぬれた布でエアーフライヤーを清掃しないでください。水がエアーフライヤーに入ると、短絡や火災などの原因になります。
- エアフライヤーを掃除する際は、食器洗い機などの他の洗浄器具を使用しないでください。破損の原因となり使用に支障をきたす恐れがあります。
- バスケットは中性洗剤や清水で洗浄してください。
- 硬い、鋭いもの(例えば、鋼球、ブレードなど)でバスケットを清掃しないでください。すり傷の原因になります。
- その他の修理やメンテナンスは、正規サービス担当者により行ってください。

# トラブルシューティング

本製品を操作していると、エラーや故障が発生することがあります。以下の表には、考えられる原因と、エラーメッセージや故障を解決するための注意事項が記載されています。サービスセンターに電話する時間と費用を抑えるために、以下の表を注意深くお読みになることをお勧めします。

問題	考えられる原因	解決方法
電源が入らない	<ul style="list-style-type: none"> <li>電源コードやコンセントの接続不良</li> </ul>	<ul style="list-style-type: none"> <li>電源コードがしっかりとコンセントに差し込まれているか確認してください。それでも問題が解決しない場合は、カスタマーサービスセンターにご連絡ください。</li> </ul>
ディスプレイにE1,E2 と表示される	<ul style="list-style-type: none"> <li>本製品が正常に動作していない</li> </ul>	<ul style="list-style-type: none"> <li>カスタマーサービスセンターにご連絡ください。</li> </ul>
食材が未調理	<ul style="list-style-type: none"> <li>食材が均等に配置されていない</li> </ul>	<ul style="list-style-type: none"> <li>ベストな調理をするために、食材は重ならないように均等に置いてください。</li> </ul>
食材がカリカリにならない	<ul style="list-style-type: none"> <li>フライバルレルにクリスパープレートが使用されていない</li> </ul>	<ul style="list-style-type: none"> <li>最高のエアフライを実現するために、フライバルレルには必ずクリスパープレートを使用してください。クリスパープレートを使用することで、食材の下に空気が流れ、最高の調理仕上がりが実現します。</li> </ul>
	<ul style="list-style-type: none"> <li>食材の準備が不適切</li> </ul>	<ul style="list-style-type: none"> <li>最適なカリカリ感を得るには、エアフライの前に少量の油を吹き付けるか、ブラシで塗ってください。</li> </ul>
上部バルレルの取り外しや取り付けが難しい	<ul style="list-style-type: none"> <li>フライバルレル内の食材が多すぎる</li> </ul>	<ul style="list-style-type: none"> <li>食材を重ねすぎると、食材が上部の空間に接触し、上部バルレルの挿入や取り外しが困難になる場合があります。また、食材が焦げる原因になります。</li> </ul>
	<ul style="list-style-type: none"> <li>スケットの外側や上部空間にゴミが付着している</li> </ul>	<ul style="list-style-type: none"> <li>フライバルレルのゴミをすべて取り除いてください。</li> </ul>

# 保証書

持込修理

品番	CAD-40PK00B1		
保証期間	本体	ご購入上げ年月日	年 月 日より1年間
お客様	お名前 ご住所	〒	様 電話 ( )
販売店	店名 住所	電話 ( )	(印)

本書は、本書記載内容で無料修理を行うことをお約束するものです。

上記「保証期間」中に故障が発生した場合は、商品と本書をご持参ご提示のうえ、ご購入上げの販売店に修理をご依頼ください。

- 所定記入欄が空欄のままですと、本書は有効とはなりません。記入のない場合は直ちにお買い上げの販売店にお申し出ください。
- 本書は再発行いたしませんので紛失しないように大切に保管してください。

## 〈無料修理規定〉

- 取扱説明書、本体添付ラベル等の注意書に従った正常な使用状態で、保証期間内に故障した場合は、無料修理いたします。
- ご転居、ご贈答品等で修理依頼ができない場合には、下記に記載の連絡先までご相談ください。
- 保証期間内でも、次のような場合には有料修理となります。
  - (イ)使用上の誤りや不当な修理、改造による故障及び損傷。
  - (ロ)ご購入後の転倒、使用場所の移動、輸送、落下等による故障及び損傷。
  - (ハ)火災、地震、風水害、ガス害、落雷、その他天災地変、公害や異常電圧その他の外部要因による故障及び損傷。
  - (ニ)一般家庭用以外（業務用、車両、船舶への搭載）に使用された場合の故障及び損傷。
  - (ホ)本書のご提示がない場合。
  - (ヘ)本書にお買い上げ年月日、お客様名、販売店名の記入のない場合、あるいは字句を書きかえられた場合。
- 本書は日本国内においてのみ有効です。This warranty is valid only in Japan.

\*お客様にご記入いただいた個人情報(保証書控)は、保証期間内の無料修理対応及びその後の安全点検活動のために利用させていただく場合がございますのでご了承ください。

\*この保証書は本書に明示した期間、条件のもとにおいて無料修理をお約束するものです。従ってこの保証書によって、保証書を発行している者(保証責任者)、及びそれ以外の事業者に対するお客様の法律上の権利を制限するものではありませんので、保証期間経過後の修理等について、ご不明の場合はご購入上げの販売店にお問い合わせください。

\*保証期間経過後の修理、補修用性能部品の保有期間については取扱説明書をご覧ください。

本書に記載の内容とは異なる方法や目的で使用されますと、保証の対象外となります。  
また、生じた損害についても弊社は一切責任を負いません。

### 商品の修理サービスについてのご相談

- 修理、お取り扱いなどのご相談は、まずは、お買上の販売店にお申し付けください。
- 転居や贈答品などでお困りの場合は、弊社のサービスセンターへお問合せください。

お電話でのお問合せ

comfee Japan サービスセンター

受付時間：午前9時～12時・午後13時～17時30分



**0120-547-032 (有料)**

- ・PHS、IP電話など一部の電話からのご利用はできません。
- ・土日・祝日、年末年始、お盆期間は休業とさせていただきます。

Eメールでのお問合せ

**cs\_jp@feelcomfee.com**

お問合せの際は、商品名・品番・ご相談内容・お名前・電話番号をご記入ください。

販売元：日本美的株式会社

大阪市港区弁天1-2-1大阪ベイタワー10階





**comfee'**  
*... is how i feel !*