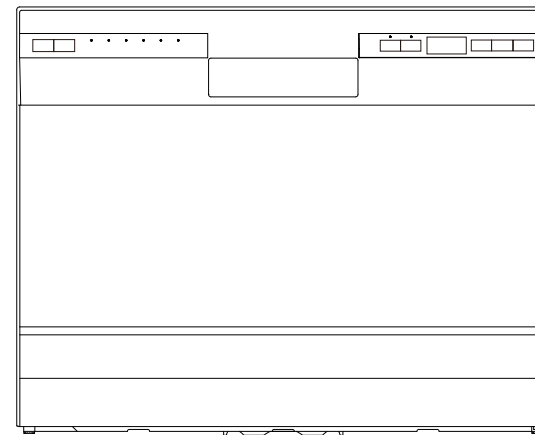


**comfee'**

**comfee'**



## 食器洗い乾燥機 取扱説明書

CDWMT0602S(W)-JP

※この製品は日本国内専用です。

- このたびは、お買い上げいただきまことにありがとうございます。
- この取扱説明書をよくお読みになり、正しくお使いください。
- この取扱説明書はお使いになる方がいつでも見ることができるように大切に保管してください。
- 保証書はこの取扱説明書についていますので、お買い上げ日、販売店名などの記入をお確かめください。

■ 安全上の注意.....	2
■ 電源コード/電源プラグ/アースについて .....	3
■ 製品使用中の注意事項.....	3-4
■ 各部の名前.....	5
■ 庫内.....	6
■ 据付けかた .....	7
■ 操作パネルのみかた .....	10
■ 入れてはいけない食器・調理器具など.....	11
■ 食器の入れ方 .....	12
■ 洗剤の入れ方 .....	13
■ コースの選択と運転の目安.....	14
■ 製品運転のしかた.....	15
■ 途中で洗浄コースを変更する方法 .....	17
■ 途中で食器を追加する方法 .....	17
■ 使用後の注意事項.....	17
■ 使用後のお手入れ.....	19
■ 故障かなと思ったら.....	20
■ エラーコード.....	22
■ 製品仕様.....	22
■ 保証とアフターサービス.....	23

※ここに示した注意事項は、お使いになる方やほかの方への危害と財産への損害を未然に防ぎ、安全に正しくお使いいただくために重要な内容を記載しています。お使いになる前によくお読みになり、記載事項を必ずお守りください。



### 禁止を示す記号です

このマークは禁止事項です。関連危険行為は禁止されます。該当事項を守らないと製品の損害又は人への危害が発生する恐れがあります。



### 注意を促す記号です

このマークは注意事項で、密接に注意すべき行為です。合理的な注意を与えなかった場合、軽傷又は製品の損害が発生する恐れがあります。必ず行うことを示す記号です。



### 警告 誤った取り扱いをすると、人が死亡または重傷を負う恐れがある内容を示しています。

- ・ 8歳未満の自動、物理的、感覚的、精神的な不自由、又は製品使用経験及び関連知識が不足な使用者は保護者の監督下で当商品をご使用ください。製品の安全使用方法関連マニュアルをよく確認し、使用中に発生する可能性のある危険について了解してください。子供が商品をおもちゃとして遊ぶことは禁止されます。
- ・ 電線に損害が発生した場合、リスクを回避するため、顧客サービスセンター又は認定された技術員に連絡し、入れ替えてください
- ・ 電源線によって発生する可能性のある損害。大きい力で引っ張らないでください。
- ・ 安全使用のため、電源コードに損害が発生しないようにご注意ください。電源コードとプラグに損害が発生した場合、直ちに当製品の使用を中止し、顧客サービスセンター又は認定された技術員に連絡し、入れ替えてください
- ・ テーブルタップ又は他の設備との共用延長電線を使用する場合、感電、火災の恐れがあります。
- ・ 安全のため、必ず接地させてください。接地端末のあるコンセントで当製品を単独使用してください。
- ・ 電圧/周波数/定格出力条件が異なることで感電、火災の恐れがあります。だから、必ず！確認してから組み立ててください。



### 注意 誤った取り扱いをすると、人が怪我をしたり、物的損害が発生する恐れがある内容を示しています。

- ・ 製品は屋外で保管又は使用できません。
- ・ 当製品を洗浄又は整備する前には、必ずコードをコンセントから外してください。
- ・ 当製品を使用する前には製品内部におかれた除湿剤を取り出してください。

## ⚡ 電源コード/電源プラグ/アースについて



### 警告！

製品を組み立てる前には必ず電源を切ってください。  
火災、爆発又は感電による財産の損失、人身傷害又は死亡が発生する恐れがあります。



1. 電源は必ず接地しているコンセントに接続して使用してください。
2. 電源コードの操作しやすい、近いところにあるコンセントを使ってください。

## ⚡ 製品使用中の注意事項

1. 当製品及び庫内部品を食器の洗浄以外の用途に使わないでください。
2. 製品運転中にドアを開けると水漏れが発生します。運転中にドアを引っ張らないでください。
3. 製品の組立が仕上がる前には当製品をスタートしないでください。
4. 製品の上に雑物を置かないでください。当製品が傾ける場合、水平位置が変わります。
5. 洗浄したい食器を入れる前の注意事項
  - 製品の庫内損害を防ぐため、鋭い食器はかごに固定してください。鋭い側を下に向けて入れるか。
6. 洗浄が終わった後には食器に洗剤が残っているのかご確認ください。
7. 複数回洗浄可能なプラスチック食器に限って使用可能です。洗浄可能マークのない食器を当製品で洗浄する場合、食器洗浄機庫内の温度により食器のひずみが発生する恐れがあります。
8. 当製品には食器洗浄機専用洗剤のみ使用できます。一般洗剤、ソフトソープ、合成洗剤、石鹼などの専用洗剤を入れないでください。

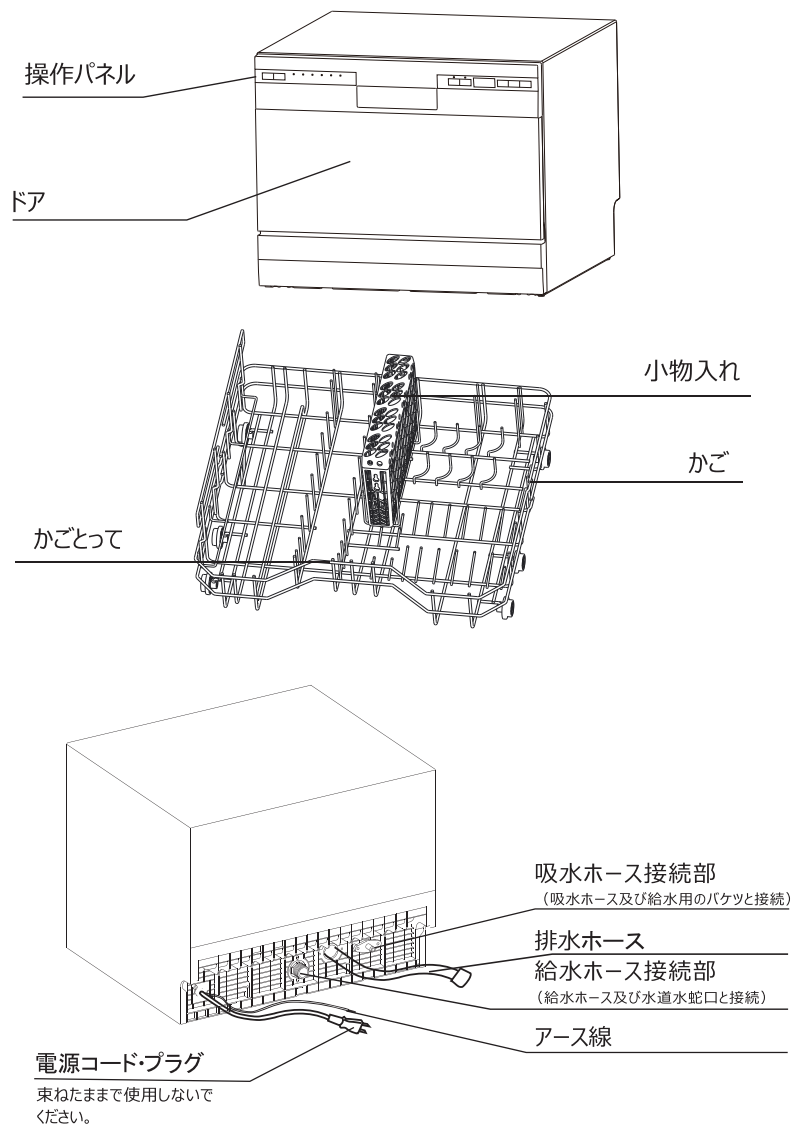
## ⚡ 製品使用中の注意事項

9. 保護者は8歳未満の自動が当製品をおもちゃとして遊ばないようにご注意ください。
10. 製品のドアは常時閉状態にしてください。ドアが常時開いている場合、ヒューズが切断状態であるため、危険の原因となる恐れがあります。
11. 電源コード破損が発生した場合、リスク回避のため、必ず製造社、修理社又は資格のある他スタッフに連絡し、入れ替えてください。
12. 電源ケーブルを引っ張らないでください。人が電源ケーブルに引っかかって倒らないようにご注意ください。
13. 説明書の操作マニュアルに沿ってコントロールパネルのボタンを設定/使用してください。
14. 待機状態では節電のため、30分以内にスタートしない場合、当製品は自動オフとなります。
15. この製品は家庭の室内のシーンでの使用に限られており。
16. ストリップコンセントの使用は禁止されています。

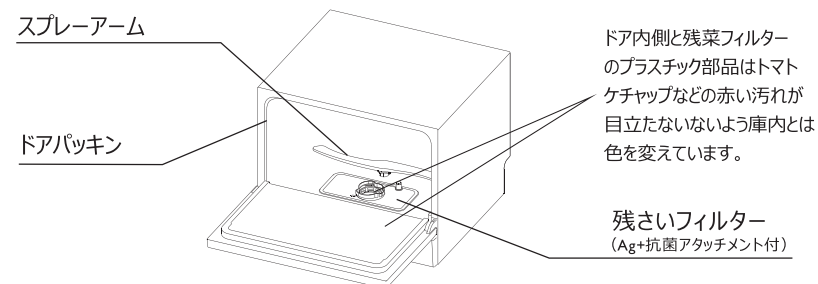
※ 洗浄効果を保証するため、必ず一回は空運転してから正式に使用してください。  
汚れのひどい食器や箸匙をそのまま食器洗浄機で洗浄すると洗浄効果が落ちる恐れがあります。

## 各部の名前

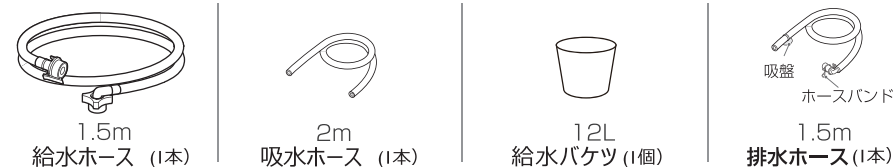
### 各部の名前



## 庫内



### 付属品 (ご使用時 据え付け時に必要なもの)





## ⚠ 据え付けかた

本体やかご、全て取りはずしてください。乾燥剤 は取り出して処分してください。  
また、付属品がそろっていることを確認してください。

### ⚠ 警告



指示

電源は交流100Vで定格15Aのコンセントを食器洗い乾燥機単独で使う電圧や定格が異なると火災、感電の原因となります。また、他の器具と併用すると分岐コンセント部が異常発熱して発火することがあります。



プラグを差し込む

電源プラグは根元まで確実に差し込む差し込みが不完全ですと、感電や発熱による火災の原因になります。



アース線の接続を確認する

アース線が取り付けられているか確認する  
故障や漏電のときに感電するおそれがあります。アース線の取り付けは、販売店または電気工事店に相談してください。



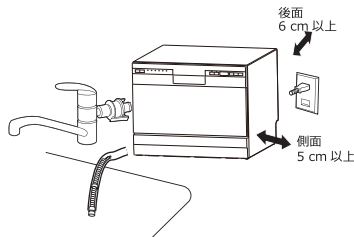
禁止

延長コードは使わない  
発熱による火災の原因になります。

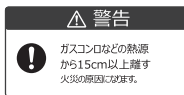
## ■ 設置場所

本製品は、以下の説明に従って正しく設置してください。  
本書に記載の通りに設置・据え付け・試運転・点検を行わなかった場合、事故や損害が生じても当社は一切の責任を負いません。

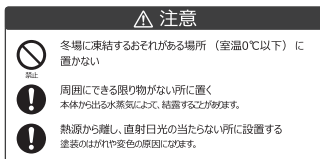
- 本製品はキッチンのワークトップなど、水平で安定した場所に設置してください。
- ドアが正常に開き、問題なく操作できるだけの空間を確保してください。
- 本体の金属部分が、流し台のステンレス板や家屋の金属部分などと電氣的に接触しないようご注意ください。  
(電気設備の技術基準の解釈)



詳しくは、お住いの市町村の条例に従ってください。



ガスコンロなどの熱源から15cm以上離す  
火災の原因になります。



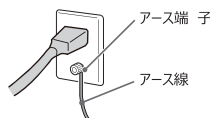
冬場に凍結するおそれがある場所（室温0℃以下）に置かない  
周囲にできる限り物が無い所に置く  
本体から出る水蒸気によって、結露することがあります。  
熱源から離し、直射日光の当たらない所に設置する  
塗料のはがれや変色の原因になります。

## ■ 電源

- 万一の安全確保のために、漏電しゃ断器が必要です。なお、主幹に設けてある場合は必要ありません。

## ■ アース線

- アース端子付コンセントがある場合  
アース線の先端の皮をむいて、アース端子に確実に固定してください。
- アース端子付コンセントがない場合
  - ・ お買い上げの販売店にアース工事（D種接地工事）をご相談ください。  
アース工事は「電気工事士」の資格が必要です。
  - ・ ガス管／水道管／避雷針／電話線のアース線には接続しないでください。

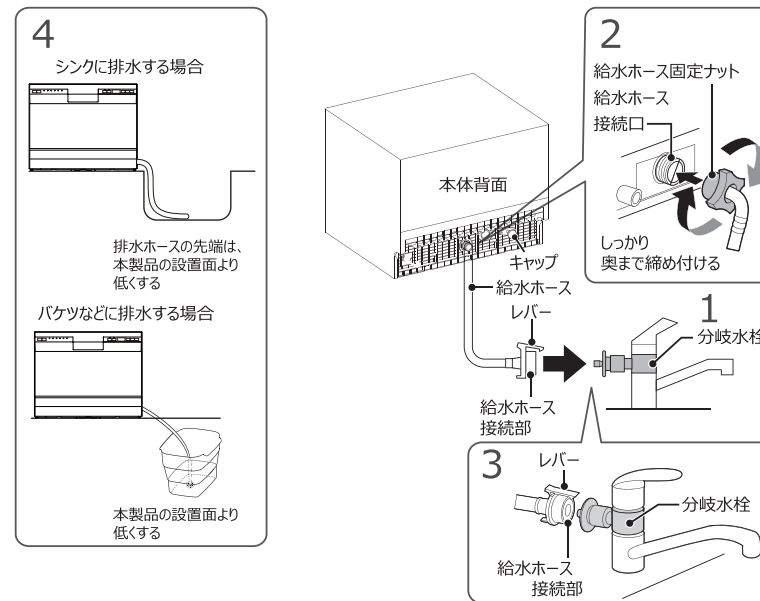


## ⚠ 据え付けかた

### ■ 給排水の接続

ご注意

- 本製品は給湯機に接続できません。
- 分岐水栓を使用する場合、水道の水圧が0.04MPa ~ 1MPaの範囲であることを確認してください。  
範囲外の水道で使用すると、故障の原因になります。

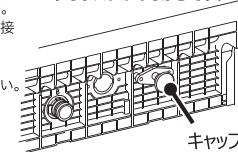


### 1 分岐水栓を使用する場合、分岐水栓を取り付け、給水ホースを接続する

分岐水栓の取り付けかたに関しては、販売店または施工業者へお問い合わせください。  
給水ホースを給水ホース接続口に差し込み、給水ホース固定ナットをしっかりと締め付けます。  
給水ホース接続部のレバーを押して、「カチッ」と音がするまで分岐水栓に押し込んで接続します。

- 接続後は分岐水栓を開き、接続部などに水漏れがないことを確認してください。
- 給水ホース接続口のふたを取り外すときは、ふたをなくさないように保管してください。
- 分岐水栓を使用する場合に必ず吸水ホース接続口のふたを被せたままにしてください。

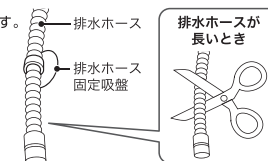
接続口から水漏れが発生するリスクがあるからです。



### 2 排水ホースを固定する

出荷するときに排水ホースは既に製品で取り付けられています。  
製品を運行する前に、排水ホース固定吸盤を排水場所に固定する必要があります。

- 排水ホースの先端は、本製品の設置面より低くしてください。
- 排水ホースが長すぎる場合は、はさみなどで余分な部分を切り取ってください。



### 3 試運転をする

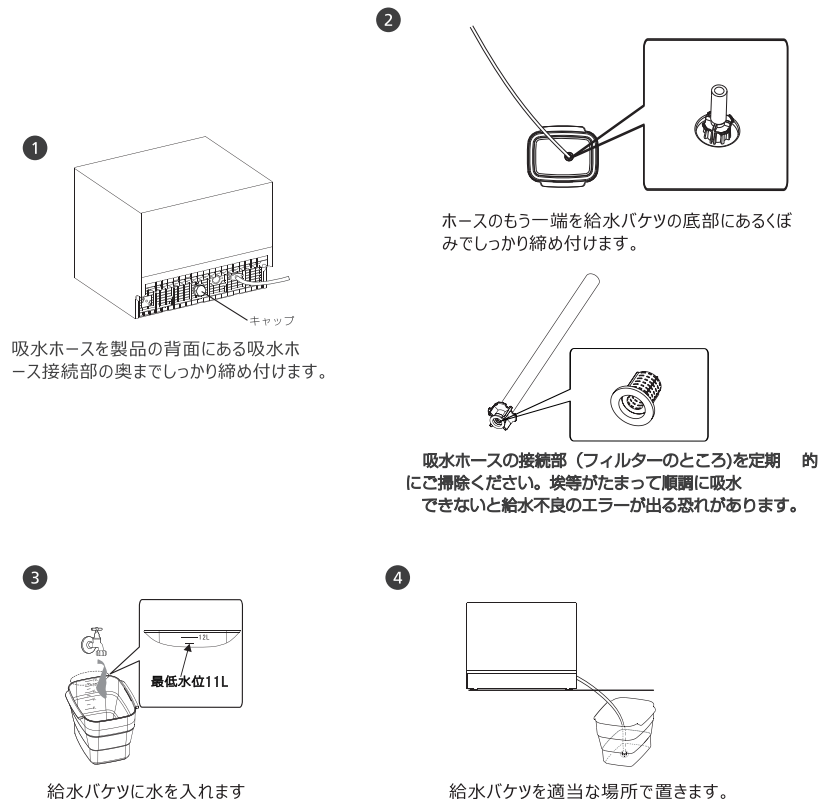
本製品は水を使った検査をして性能を確認し、清掃をして出荷しています。  
そのため、少量の水が庫内に残り、においがすることがありますので、使用する前に必ず試運転を行ってください。

おいそぎコースで運転してください。

その際に、給水・吸水・排水ホースの接続部などに水漏れがないか確認してください。

## 据え付けかた

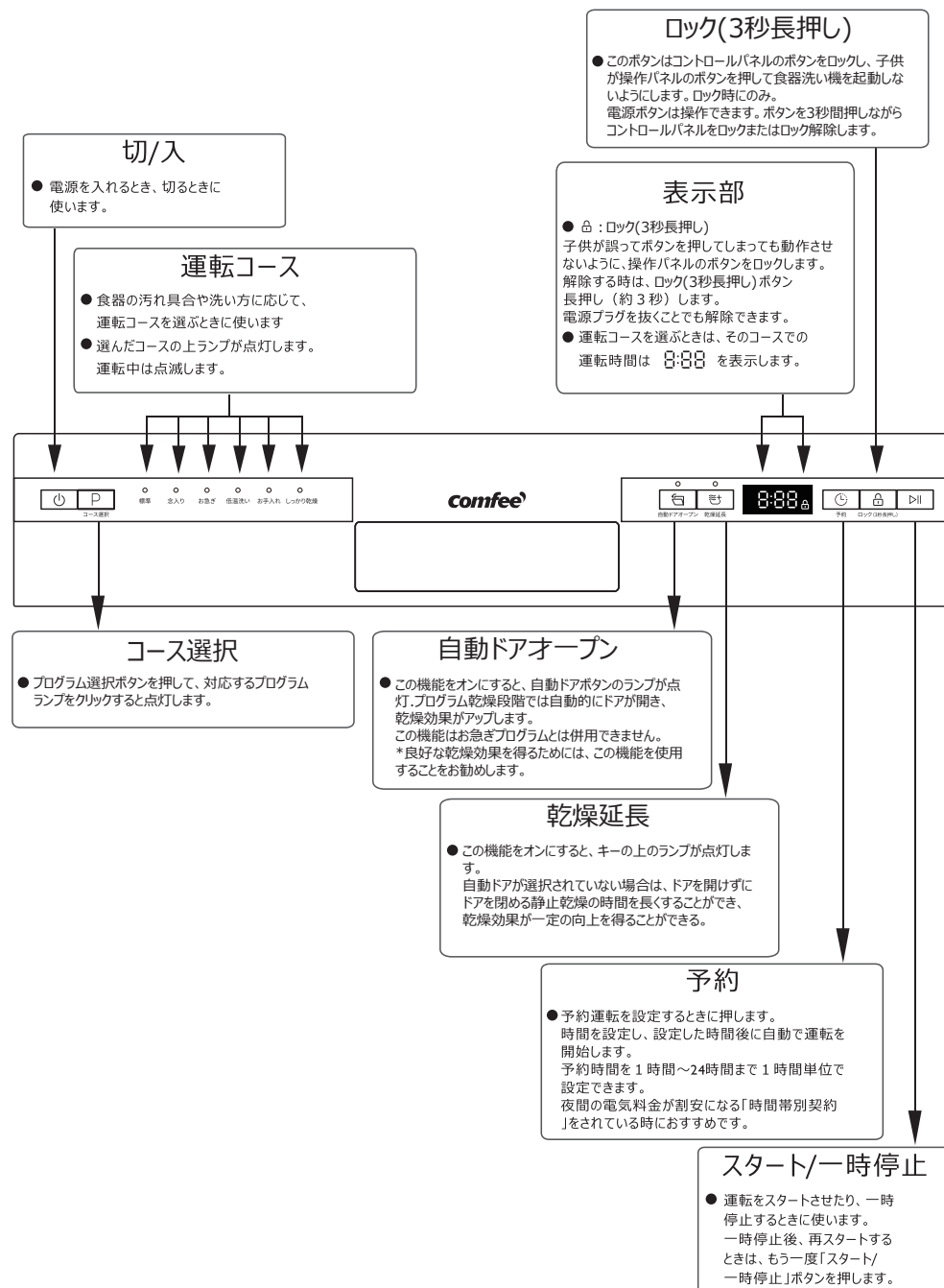
### ■ 分岐水栓を使用しなく、自動吸水を使用する場合



ご注意

吸水ホースを使わない場合、吸水ホース接続口のふたを取り外さないでください。  
水漏れの原因になるから。  
吸水ホースを使う場合に必ず分岐水栓の給水ホース接続口のふたを被せたままにしてください。

## 操作パネルのみかた



## ● ⑤ 入れてはいけない食器・調理器具など

### 熱に弱いもの

- 高級ガラス食器類（カットグラス・クリスタルグラス）
- 耐熱温度の低いガラスまたはプラスチックの食器類  
耐熱温度90℃以下のもの（耐熱表示のないものも含む）。
- 接着剤でついている七宝やセラミックの飾り付きのスプーンなど
- 金箔を使った食器
- 漆塗り食器、重箱

### 小さいものや軽いもの

- さかずき・哺乳びんのふた・プラスチック製のフタ・スプーンなど
- 発砲スチロール容器・ふきん・たわし・スポンジなど
- ラップのついている食器類  
ラップはきれいにはがして入れてください。  
洗淨水に飛ばされ、落下して割れたりスプレーアームの回転不良の原因となります。

### 変色しやすいもの

- 銀製・洋銀製食器など  
金色に変わり、その後黒く変色します。
- アルミ製・銅製のなべや食器  
白くなり、その後灰色に変色します。
- 木（竹・とう）製食器（サラダボウルなど）

### 割れやすいもの

- 薄い皿・ひびの入った食器など
- 貫入食器（ひび割れ模様の食器）  
変色したり割れるおそれがあります。
- 肉厚に差があるガラス食器類（ビールジョッキなど）
- 木製の柄の付いた鍋類  
柄が変色したり割れるおそれがあります。

### その他

- 高価な骨重品や金の装飾・絵付けのあるもの
- ひん・徳利など  
口の小さいものは、中が洗えません。
- 上記に記載のない食器については、食器の販売メーカーか食器の製造メーカーにお問い合わせください。

- 包丁  
落下や刃でけがをするおそれがあります。
- フッ素加工をしたフライパンなどで、表面に傷やはがれのあるもの  
コーティングがはがれることがあります。

### 落ちにくい汚れ

- |             |            |         |       |
|-------------|------------|---------|-------|
| ● グラタンの焼けつき | 茶碗蒸しのこびりつき | なべの焼けこげ | 口紅の汚れ |
|-------------|------------|---------|-------|

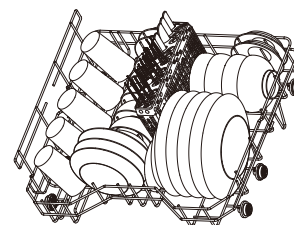
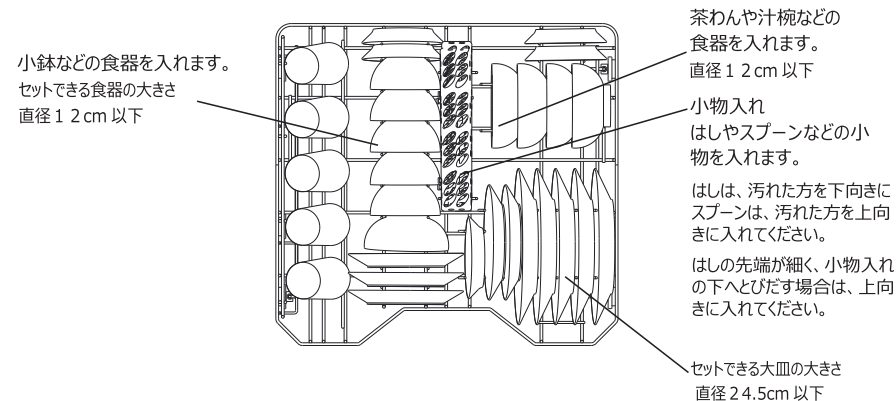
※ 手洗いでも落ちにくいひどい汚れは、あらかじめスポンジなどでこすり洗いをするか、水につけおきて洗ってください。  
※ 茶しばやカップに付着したしつこい汚れなど。

## ● ⑥ 食器の入れ方

### ■ 食器の入れ場所

本体から、かごを引き出してから食器を入れます。

イラストは一例です。食器の形状により、セットできない場合があります。



標準食器の場合、30点入ります。

標準食器の量の目安

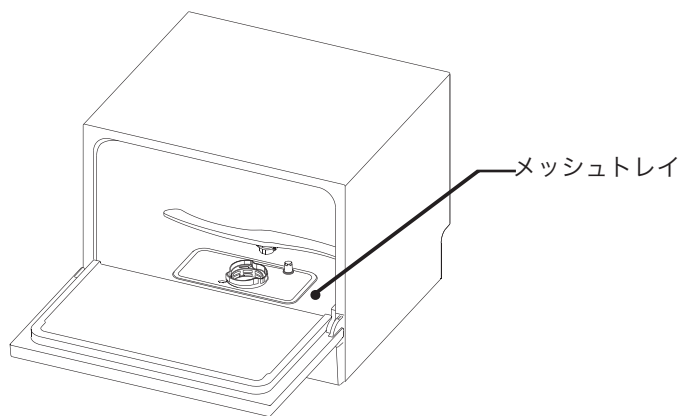
- |           |                     |          |
|-----------|---------------------|----------|
| ● 大皿… 5点  | ● 中皿… 5点            | ● 小皿… 5点 |
| ● 茶わん… 5点 | ● 汁わん… 5点           |          |
| ● コップ… 5点 | ● 小物類（はし、スプーン、フォーク） |          |

※ 標準食器とは、日本電機工業会自主基準「電気食器洗い機用食器に関する自主基準」(2009年9月17日改正) に基づいた食器のことです。

## ⑤ 洗剤/リンス剤の入れ方

- 洗剤は、必ず、食器洗い乾燥機専用洗剤をご使用ください。
- 洗剤の量は、ご使用になる洗剤の容器に記載されている説明に従ってください。

タブレット洗剤の場合は、残菜フィルターの上に置いてください。



### お願い

- 洗剤は入れ過ぎないでください。  
洗剤は少なすぎると洗浄性能は落ちますが、多く入れ過ぎても洗浄性能はほとんど変わりません。
- 油污れが多い場合は、「念入り」コースで洗ってください。
- 目玉焼き卵かけご飯マヨネーズなどの卵汚れが付いた食器はあらかじめ水で洗い流してから入れてください。  
泡が多量に発生し、洗えない・水もれ・異常報知の原因となります。
- 専用洗剤以外は使わないでください。  
一般の台所用洗剤を使用すると泡が異常に発生し、運転できなくなります。
- 汚れた食器を庫内に入れたままにしないでください。  
臭いの原因や、庫内に汚れがこびりつきさびの原因となります。

## ⑤ コースの選択と運転の目安

コース	こんな汚れのとき	洗い		すすぎ		乾燥	合計 運転時間
		時間	最高水温	時間	回数	最高水温	
標準	● 食後すぐに洗うとき	約27min	約50℃	約50min	すすぎ 1 回	約75℃	53min
	● 普通の汚れのとき				加熱すすぎ 2回		
念入り	● がんこな汚れを洗うとき	約36min	約65℃	約51min	加熱すすぎ 3回	約75℃	53min
	● 汚れが多い・油污れが多い ・食後数時間たって洗うとき						
お急ぎ	● 軽い汚れを早く洗うとき	約20min	約50℃	約20min	加熱すすぎ 2回	約50℃	なし
低温 ソフト	● 軽い汚れやガラス製や プラスチック製の食器を 洗うとき	約28min	約50℃	約34min	すすぎ 1 回	約60℃	33min
	● 油污れの少ないものや 事前につけ置き・水洗いした とき				加熱すすぎ 2回		
お手入れ	● 食器洗い機の中身をきれいにする	約28min	約65℃	約44min	加熱すすぎ 3回	約75℃	43min
しっかり乾燥	● 単独のすすぎ乾燥は、 食器が清潔で少し清潔 である必要がある場合 に適しています	なし	なし	約32min	加熱すすぎ 1回	約75℃	43min

## 製品運転のしかた

### 1 ドアを閉め「切／入」を押して電源を入れる

- ピーとブザー音が鳴り、操作パネルの表示が点灯するまで押します。
- スタートせずに 15 分間放置すると、電源が切れます。

### 2 コースボタンを押してコースを選ぶ

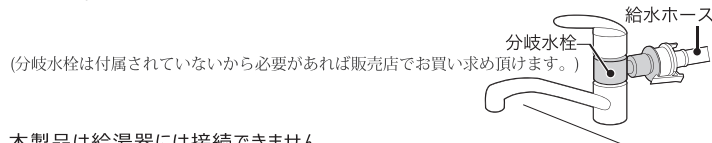
- ピーとブザー音がなり、選んだコースボタンの上のランプが点灯します。
- 時間表示部には、選択したコースでの運転時間が表示されます。
- スタートせずに 15 分間放置すると、自動的に電源が切れます。

### 3 「スタート/一時停止」を押して給水する

- 1) 分岐水栓を使用する場合：

分岐水栓を開き、接続部などに水漏れがないことを確認してください。

また「スタート/一時停止」ボタンを押してください。その時にタンクに給水が始まります。



※注意：本製品は給湯器には接続できません。

水道の水圧が0.04MPa～1MPaの範囲であることを確認してください。

範囲外の水道で使用すると、故障の原因になります。

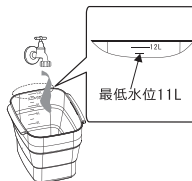
水圧の確認は水道工事店またはお買い上げの販売店にご相談ください。

- 2) 自動吸水を使用する場合：

製品を正常に運行させるために必ず11Lまで水を入れてください。

バケツに水を入れる前に吸水ホースはバケツの底部にある接続口と接続する必要があります。

スタート/一時停止のボタンを押してから吸水ホースから必要な分の水を自動で組み上げ給水します。



## 製品運転のしかた

\*途中で給水が停止した場合（「E1」が点滅する、或いはブザーが鳴ります）

吸水ホースが折れるかどうかまた給水バケツには水が十分であるかどうか先に確認してください。

ホースが折れるなら整理してから「スタート/一時停止」ボタンを押してもう一回製品を起動してください。

バケツには水が十分でないと、バケツには十分な水を入れてから「スタート/一時停止」ボタンを押してもう一回製品を起動してください。

### 4 運転を開始する

- 排水行程から始まります。
- 運転中は、時間表示部に残時間が表示されます。
- 運転中は、コースボタン上のランプと時間表示部の「：」が点滅します。停止中は点灯します。
- 運転中にドアを開けるときは「一時停止」を押して運転を止めた後、約 3 秒たってからゆっくり開けてください。
- ブザーが鳴ったら運転終了です。
- 表示部に「End」と表示が出ます。

### ▲予約を設定する場合

「予約」ボタンを押す

「予約」ランプが点灯し、予約時間が表示されます。予約時間を1時間～24時間まで1時間単位で設定できます。

[予約]ボタンを押すたびに予約時間が次のように切り替わります。  
1時間（H:01）→2時間（H:02）→24時間（H:24）→切（H:00）

予約 4:02

### 5 運転終了後、30分以上たってから残菜フィルターを掃除する

- 食器が乾いていても、ドアの内側や庫内などに水滴が残ります。
- 水滴が気になる場合はふきんなどでふき取ってください。
- 残菜フィルターの下に水が残りますが、異常ではありません。

### チャイルドロックを設定する

子どもが誤ってボタンを押してしまっても動作させないように、操作パネルのボタンをロックします。

ロックボタンはコントロールパネルのボタンをロックし、子供が操作パネルのボタンを押して洗浄機を起動しないようにします。ロック時のみ。電源ボタンは操作できます。  
ボタンを3秒間押しながらコントロールパネルをロックまたはロック解除します。



- 電源プラグを抜くと、チャイルドロックは解除されます。

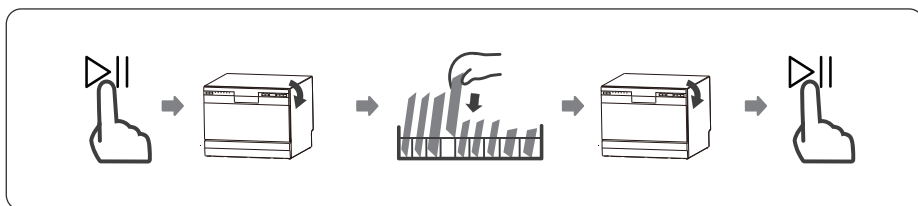
## 途中に洗浄コースを変更する方法

※ 洗浄プログラムの始めに限ってコースの変更が可能です。洗剤を入れてからコースを再設定する場合、洗浄エラーが発生する恐れがあります。

1. 「スタート/一時停止」ボタンを押して洗浄コースを一時停止してください。
2. 「コース」ボタンを3秒以上長押しして運転中のプログラムをキャンセルしてください。
3. 「コース」ボタンを押して必要なコースを選んでください。
4. 「スタート/一時停止」ボタンを押して新しい洗浄コースを選んでスタートしてください。

## 途中に食器を追加する方法

1. 「スタート/一時停止」ボタンを押して洗浄コースを一時停止してください。
2. 5秒待ってから、機器が完全に停止してからドアを開けてください。
3. 追加したい食器をかごに入れてください。
4. ドアを閉めてください。
4. もう一度「スタート/一時停止」ボタンを押すと、機器が再作動してください。



## 使用後の注意事項

※ 匂いと細菌繁殖を防ぐため、毎回使用後は、給水管の給水を遮断し、ドアを開けて機器の換気を保証してください。

1. 洗浄が終了したらすぐに電源ボタンを押して適時に電源を切断してください。
2. 機器運転終了直後にすぐドアを開けないでください。数分待ってからドアを少し開けて食器を冷やしてください。
3. 製品の排水口には水が残っている可能性がありますので、まず濡れ布巾で拭いてから柔らかい乾燥布巾で拭いてください。

### ⚠ 注意！

直ちにドアを開けたり食器を取り出したりしないでください。機器庫内に残っている湯気によるやけどの恐れがあります。

### ⚠ 警告！

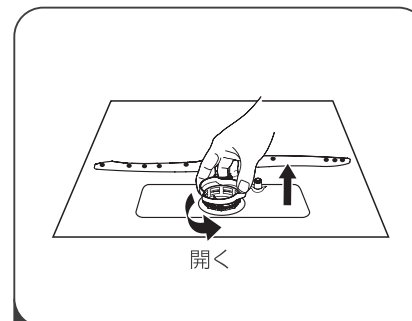
機器運転中にドアを強引に開けると庫内に残っている水によるやけどの恐れがあります。

## 使用後のお手入れ

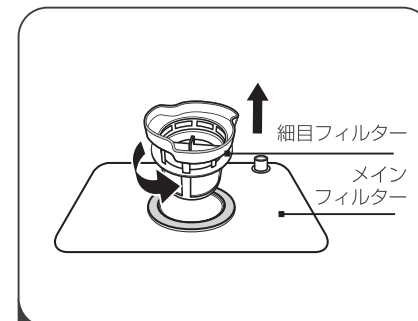
### ■ 庫内フィルターの掃除

食器洗浄機作動中、かごのそこにあるフィルターは水に混入している残さいと残留物を濾過します。大きい残留物によるフィルターの詰まりが発生する可能性があります。定期的にフィルターを掃除してください。

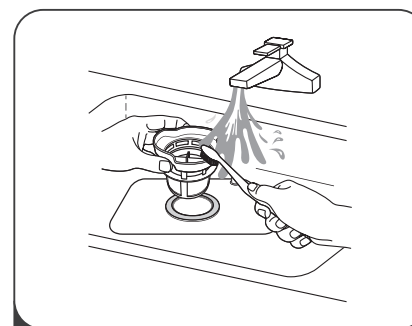
お願い 2日間以上運転をしない場合は、食器類を取り外し、残菜フィルターを掃除してください。カビや臭いの原因となります。



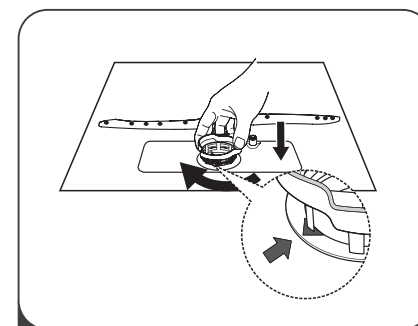
- 1 フィルターを左回りにするとロックが解除されます。上記の方向に沿ってフィルターを取り外してください。



- 2 細目フィルターをメインフィルターから取り外してください。



- 3 流れる水でフィルターの大きい残さいをすいでください。ブラシなどでフィルターをよりキレイに洗ってください。



- 4 洗浄が終わった後、マークの方向に沿って、順番に元通りセットしてください。

### ⚠ 警告！

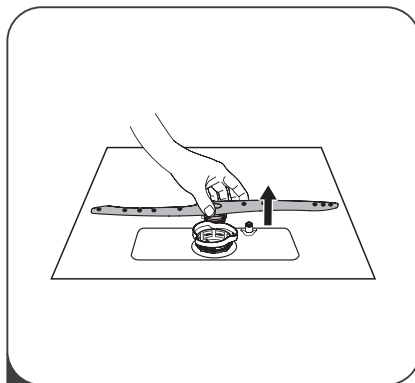
- フィルターをねじり過ぎないようにご注意ください。
- フィルター未着用の状態で当製品を使わないでください。
- フィルターを取り外し、洗った後、順番に組立直していない場合、製品の性能が低下し、食器と当製品の損害を起こす恐れがあります。



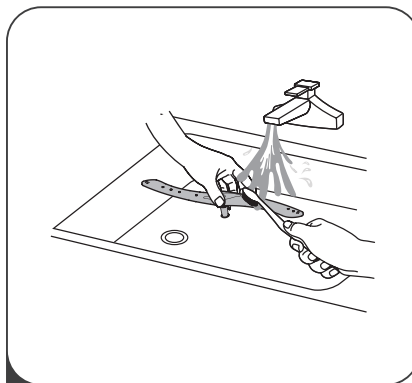
## ⚙ 使用後のお手入れ

### ■ 庫内回転ノズル掃除

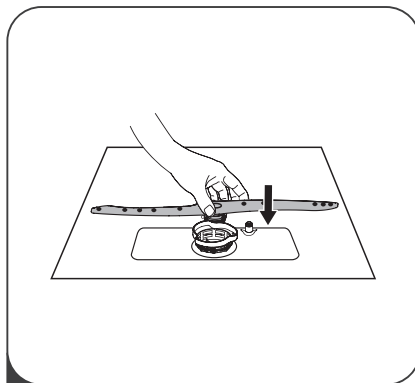
植物残さいは回転ノズルの噴射口を防いで、洗浄性能が低下する恐れがあります。定期的に回転ノズルを洗ってください。



1 回転ノズルを上へと取り外してください。



2 柔らかいブラシを使って流れる水で回転ノズルを徹底清潔します。



3 洗浄が終わった後、完全乾燥してください。それから矢印の方向に沿って回転ノズルを元通り組付けます。

## ⚙ 故障かなと思ったら

修理を依頼する前にご確認ください。

現象	原因	解決策
運転が開始されない	機器に電源が入っていない場合、	電源コードがしっかりコンセントに接続しているかご確認ください。
	ドアがしっかり閉められていない場合、	ドアを開けてからもう一度閉めてください。
運転中に正常的に排水出来ない場合、	排水管の曲がり又は結びと判明される場合、	排水管の状態をご確認ください。
	フィルターつまりの場合、	フィルター及びフィルターの下部分を洗ってください。
	シンクの排水口つまりの場合、	まずシンクの排水口状態を確認し、異常なしと確認される場合、顧客サービスセンター又は認定された技術員に連絡し、入れ替えてください
泡が立ちすぎる	台所用洗剤を使用した場合に	台所用洗剤は使用できません。少量でも付着していると故障の原因になりますので、必ず食器洗い機専用洗剤をご使用ください。泡が消えない場合は、次の手順で排水を行ってください。洗浄コースを変更して排水を行います。排水されたら、再度洗浄コースを変更し泡がなくなるまで繰り返します。
	事前に手洗いした時の洗剤が残った場合	
製品庫内に変色あり	変色しやすい容器や着色剤が含まれる洗剤を使った場合、	変色しにくい容器や着色剤が含まれていない洗剤を使ってください。
食器の錆び	腐蝕可能性がある食器を洗浄した場合	食器洗浄機で洗浄可能な食器だけを入れてください
洗浄やすすぎ中にノズルの噴射が止まる	ノズルの穴が詰まっている	ノズルのお手入れをしてください

## ⚙️ 故障かなと思ったら

現象	原因	解決策
汚れが落ちない	食器を入れすぎている、重ねて入れている、食器を入れる向きが間違っている	すべての食器にノズルの噴射水が届くよう、正しい向きで正しい量の食器を入れてください。
	残さいフィルターやノズルが目詰まりしているか、きちんと取り付けられていない	残さいフィルターとノズルをお手入れし、適切に取り付けしてください。
	汚れに応じて適切な量の食器洗い乾燥機専用洗剤を入れていない。	汚れに応じて適切な量の食器洗い乾燥機専用洗剤を入れてください。洗剤の量が足りないと汚れが落ちない場合があります。
ガラス製の食器が白くくもる、白い跡が残る	表面に小さな傷がついている	表面に小さな傷のついたガラス食器を高温で洗うと、まれに白くくもる場合があります。
	クリスタル製の食器を入れている	クリスタル製の食器は白くくもるため、入れないでください。
	水に含まれているミネラル分によって、白くくもった	白い跡は水に含まれているミネラル分によるものです。ときどきクエン酸をつけて、手洗いしてください。
食器の底のくぼみに水滴が残る、乾きが悪い	食器が重なっている	カゴに接触している部分や食器が重なっている部分、くぼみなどに水滴が残ることがあります。食器を離し、少し傾けてセットすることで残る水の量は少なくなります。
	プラスチック製品を入れている	プラスチック製品の場合は、水をはじいて大きな水滴になるため乾きにくくなります。乾きにくい場合は、乾燥行程が終わって1時間の後に食器をお取り出しください。あるいはドアを開けて30分間に食器を自然乾燥させてください

## ⚙️ エラーコード

エラーコード	問題の原因	解決策
E3	加熱異常	<ul style="list-style-type: none"> <li>食洗機本体内の部品に故障の可能性があります。</li> <li>サービスセンターにお問い合わせください。</li> </ul>
ED	通信異常	<ul style="list-style-type: none"> <li>食洗機本体内の部品に故障の可能性があります。</li> <li>サービスセンターにお問い合わせください。</li> </ul>
E1	給水異常	分岐水栓に接続の場合 <ul style="list-style-type: none"> <li>水栓が閉まっていないでしょうか。</li> <li>給水ホースが折れ曲がっていないでしょうか。</li> </ul> 付属バケツからの自動吸水接続の場合 <ul style="list-style-type: none"> <li>吸水ホースが折れ曲がっていないでしょうか。</li> <li>吸水ホースの先端(網目部分)に汚れや水垢が溜まっていないかご確認ください。</li> </ul> 汚れや水垢がある場合はブラシ等で清掃をお願いします。  <ul style="list-style-type: none"> <li>上記解決策をご確認ご対処いただき、それでもE1エラーが表示される場合サービスセンターにお問い合わせください。</li> </ul>
E4	水漏れ	<ul style="list-style-type: none"> <li>台所用洗剤を使用し泡が大量に発生していないでしょうか。</li> <li>排水ホースが折れ曲がっていないでしょうか。</li> <li>残さいフィルターが詰まっていないでしょうか。</li> <li>給水ホース接続口から水漏れしていないでしょうか。</li> </ul> 上記解決策をご確認ご対処いただき、それでもE4エラーが表示される場合サービスセンターにお問い合わせください。

### ⚠️ 注意！

水漏れが発生する場合、顧客サービスセンターに連絡する前に必ず電源と給水を切断してください。製品のそこにある残水を強引に排出し、残り無しをご確認ください。

## ⚙️ 製品仕様

定格電圧	交流 100V
定格周波数	50/60Hz 共用
定格消費電力	890/915W
外形寸法	幅550mm × 奥行500mm × 高さ438 mm
製品質量	約21kg
使用水量	約8L
洗浄方式	回転スプレーアーム噴射式
すすぎ方式	ためすすぎ（3回）
乾燥方式	自動ドア
標準収納容量	30点 大皿5点、中皿5点、小皿5点、茶わん5点、汁わん5点、コップ5点、小物（はし、スプーン、フォーク）

この製品は日本国内用に設計されているため海外では使用できません。また、アフターサービスもできません。  
 This product is designed for use only in japan and cannot be used in any other country.  
 No servicing is available outside of japan,



# 保証とアフターサービス

## 製品の保証について

- この説明書には製品の保証書がついています。  
保証書は、お買い上げの販売店で「お買い上げ日」「販売店名」などの記入を受け、ご確認のうえ内容をよくお読みいただき大切に保管してください。
- 保証期間はお買い上げ日より1年間です。  
保証書の記載内容により修理をいたしますが、保証期間中でも有料となる場合があります。
- 保証期間後の修理  
お買い上げ販売店に。修理によって使用できる場合は、ご要望により有料修理いたします。

## 修理を依頼されるときは

「故障かな?と思ったら」に沿ってご確認していただき、それでも異常のあるときは、ただちにご使用を中止し、お買い上げ販売店にご相談ください。ご自分での分解・修理は絶対にしないでください。感電やけがの恐れがあります。

## 補修用性能部品について

この製品の補修用性能部品の最低保有期間は製造打ち切り後5年です。補修用性能部品とは、その製品の機能を維持するために必要な部品です。

## ■使いかたやお手入れなどのご相談は下記へ

この商品についてのお取り扱い・お手入れ方法などのご相談はEメールでのご相談を受け付けております。商品名・品番・ご相談内容・お名前・お電話番号をご記入の上、ご相談ください

お問い合わせ：日本美的カスタマーセンター  
email: cs\_jp@feelcomfee.com  
TEL 0120-547-032  
受付時間: 平日09:00~17:00(祝日を除く)

個人情報のお取り扱いについて  
日本美的株式会社及びその関係会社は、お客様の個人情報やご相談内容を、ご相談への対応や修理、その確認などのために利用し、その記録を残すことがあります。また、個人情報を適切に管理し、修理業務などを委託する場合や正当な理由がある場合を除き、第三者には提供しません。

※お問い合わせの際には、保証書に記載の商品名・品番をご連絡ください。

## 食器洗い乾燥機保証書

持込修理

品番				
保証期間	本体	お買い上げ年月日	年	月 日より1年間
お客様	お名前 ご住所	様 電話 ( )		
販売店	店名 住所	電話 ( )		

本書は、本書記載内容で無料修理を行うことをお約束するものです。

上記「保証期間」中に故障が発生した場合は、商品と本書をご持参ご提示のうえ、お買い上げの販売店に修理をご依頼ください。

- 所定記入欄が空欄のままですと、本書は有効とはなりません。記入のない場合は直ちにお買い上げの販売店にお申し出ください。
- 本書は再発行いたしませんので紛失しないように大切に保管してください。

## 〈無料修理規定〉

- 1.取扱説明書、本体添付ラベル等の注意書に従った正常な使用状態で、保証期間内に故障した場合は、無料修理いたします。
- 2.ご転居、ご贈答品等で修理依頼ができない場合には、下記に記載の連絡先までご相談ください。
- 3.保証期間内でも、次のような場合には有料修理となります。  
(イ)使用上の誤りや不当な修理、改造による故障及び損傷。  
(ロ)お買い上げ後の転倒、使用場所の移動、輸送、落下等による故障及び損傷。  
(ハ)火災、地震、風水害、ガス害、落雷、その他天災地変、公害や異常電圧その他の外部要因による故障及び損傷。  
(ニ)一般家庭用以外(業務用、車両、船舶への搭載)に使用された場合の故障及び損傷。  
(ホ)本書のご提示がない場合。  
(ヘ)本書にお買い上げ年月日、お客様名、販売店名の記入のない場合、あるいは字句を書きかえられた場合。
- 4.本書は日本国内においてのみ有効です。This warranty is valid only in Japan.

- \*お客様にご記入いただいた個人情報(保証書控)は、保証期間内の無料修理対応及びその後の安全点検活動のために利用させていただく場合がございますのでご了承ください。
- \*この保証書は本書に明示した期間、条件のもとにおいて無料修理をお約束するものです。従ってこの保証書によって、保証書を発行している者(保証責任者)、及びそれ以外の事業者に対するお客様の法律上の権利を制限するものではありませんので、保証期間経過後の修理等について、ご不明の場合はお買い上げの販売店にお問い合わせください。
- \*保証期間経過後の修理、補修用性能部品の保有期間については取扱説明書をご覧ください。

本書に記載の内容とは異なる方法や目的で使用されますと、保証の対象外となります。  
また、生じた損害についても弊社は一切責任を負いません。

この商品についてのお取り扱い・お手入れ方法などのご相談はEメールでのご相談を受け付けております。商品名・品番・ご相談内容・お名前・お電話番号をご記入の上、ご相談ください

お問い合わせ：日本美的カスタマーセンター  
email: cs\_jp@feelcomfee.com  
TEL 0120-547-032  
受付時間: 平日09:00~17:00(祝日を除く)

販売元：日本美的株式会社

大阪府大阪市港区弁天1-2-1大阪ベイトワ-10F